

あなたの想いが、
だれかの想いを支える
力になる。



Recruit
Book



contents

- 03 緑陽会がわかる4つのキーワード
- 05 職員インタビュー
- 07 キャリアアップ/FAQ
- 09 福利厚生等
- 10 採用案内

about

法人名：社会福祉法人緑陽会
設立：1972年9月
理事長：畑中 幸治
所在地：北海道苫小牧市松風町2番15号
電話番号：0144-74-7700
FAX：0144-74-7733
従業員数：330名（令和6年9月現在）

人と人をつむぐ。

福祉にはたくさんの“人”がいます。
支援をうける人・支える人・見守る人……
人・人・人。

人と人が出逢い、繋がり、ともに過ごす。
そこには人だけではなく、たくさんの“想い”があります。

「うれしい」「たのしい」「さびしい」「かなしい」
たくさんの想いに触れ、その想いに寄り添う。
そこにはあなたの「想い」も必要です。

人と人をつむぐ。
緑陽会は、みなさんとたくさんの「人」とをつむいでいきます。



philosophy

- 利用者の意思、及び人格を尊重されること
- 利用者の立場に立ったサービスを提供すること
- 地域の保健・医療・福祉の向上に努め、トータルケアの拠点としての役割を果たすとともに地域のニーズに応えられること

#01

6サービス 21事業所



特別養護老人ホーム緑陽園
特別養護老人ホーム・ショートステイ・給食宅配



特別養護老人ホーム緑樹園 I・II
特別養護老人ホーム・ショートステイ



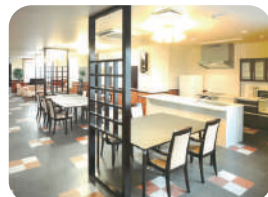
特別養護老人ホーム花もみじ
地域密着型特別養護老人ホーム



介護老人保健施設みどりの苑
介護老人保健施設・ショートステイ・
通所リハビリテーション



養護老人ホーム 若小牧静和荘
養護老人ホーム・特定施設入居者生活介護・
ショートステイ



ケアハウスリバーサイド
地域密着型ケアハウス



グループホーム風ぐるま
グループホーム



ディサービスセンターやすらぎ
通所介護(1日型・半日型)



ディサービスセンター松風
通所介護



ヘルパーステーション松風
訪問介護



居宅介護支援事業所緑陽
居宅介護支援事業所



若小牧市西地域包括支援センター
地域包括支援センター



松風デンタルクリニック
歯科診療所



法人本部
事務局(経理課・人事労務課・総務課)
企画調整局(企画室・キャリアサポート室)



経営理念のひとつである「地域の保健・医療・福祉の向上に努め、トータルケアの拠点としての役割を果たすとともに地域のニーズに応えられること」のもと、若小牧市内3拠点(樽前・青雲・松風)において、入所介護事業・短期入所介護事業・通所介護事業・在宅介護事業・介護相談事業・医療機関の6サービス・21事業所(委託事業除く)を展開しています。多種多様な事業を展開しているからこそ、異動の機会を活用することで同じ法人に所属しながら、さまざまなスキルを身につけることが可能です。

介護をラクに

介護職員等の業務負担の軽減・利用者支援の向上を目指し、さまざまなICT情報技術の導入・環境整備を行っています。

●眠りSCAN・眠りSCAN eye
マットレスの下に設置したセンサーにより、体動(寝返り・呼吸・心拍など)を測定し、睡眠状態を把握できるICT機器と、設定した状態の変化を検知した際、通知にあわせて利用者様の状況を映像で確認することができるシステム。
効果・不要な訪問による利用者様・職員双方の負担軽減
・利用者様の生活習慣の改善



●ここちあ利楽flow
体重設定から体位変換、姿勢保持を全自動で行う床ずれ防止エアマットレス。
効果・利用者様の睡眠改善
・職員の心理的、身体的負担軽減



●ケアカルテ
介護現場における介護・看護・リハビリ等の記録、利用者様および職員、施設のスケジュール等の業務をモバイル端末やパソコンを使用して管理する業務支援システム。
効果・記録作成にかかる職員の業務負担の軽減
・科学的介護への取り組みによる利用者様の支援向上



#02



緑陽会が4つの

キーワード

“はじめまして”のみなさんへ、緑陽会について伝えたいこと・知ってほしいことを4つのキーワードでご紹介します。



多様性のある職場

在留資格「介護」や「特定技能1号(介護)」ではたらく職員など、10名以上の外国人職員が現場で活躍しています。また、働く職員の年齢層は高校卒業後に就職した10代職員から70代職員まで幅広く、多様性にみちた職場です。国の違い・文化の違い・世代間の違いなどに対し、さまざまな取り組みを行うことで、職員が働きやすい職場環境づくりに取り組んでいます。



●AI翻訳機「ポケトーク」の導入



●日本語フォローアップ研修の開催

▼緑陽会ではたらく外国人職員 ※2025年1月現在
ベトナム:2名 韓国:1名
インドネシア:10名 ネパール:1名

▼在留資格
介護 特定技能1号(介護)
留学(アルバイト) 配偶者

#03



STEP1
新任職員研修
全職種の新卒・中途採用者を対象に新任職員研修を実施しています。研修では座学講義だけでなく、食事介助・衣類交換・口腔ケアなどの実践的な内容を、施設長や管理者など、法人内のリーダークラス以上の職員から直接学ぶことができます。

STEP2
指導担当制
数ヶ月～1年間、同職種の担当者によるサポートがあります。新任職員は指導担当者とともに勤務し、必要な知識や施設・日常業務について学びます。新員1人に対して必ず担当者が1名以上担当するため、独り立ちに向き合えることができます。

STEP3
新任職員
キャリアサポート
緑陽会では、新任職員を対象に「新任職員キャリアサポート」を実施しています。法人本部のキャリアサポート室職員による第三者の視点から、①面談 ②評価 ③プランの調整の3ステップで、職員それぞれが得意としていること・課題点などを見極め、一人ひとりにあったサポートを行います。

STEP4
独り立ち
入社から半年～1年後に独り立ちとなります(職種や個人差により異なる場合があります)。独り立ちとなることで、介護職では夜勤業務を経験する、相談員では単独での施設見学の対応や相談業務を経験するなど、より一層業務の幅がひろがっていきます。2年目以降は、内部・外部研修やキャリアアップに伴う各種研修、資格取得講座などで皆さんのキャリアアップをサポートします(詳細は7・8P)

#04

環境 成長できる

わたしたちは誰かにとってのかけがえのない、大切な人を任されています。だからこそ、身体のしくみを理解し、知識を得て、統一された適切な方法で利用者様の日常を支える。そして、一人ひとり異なる想いや願いに気づくことができる。それこそがなにより大切なことと考え、職員の教育・育成に法人一体となって取り組んでいます。



CAREER

STAFF INTERVIEW

職員インタビュー



#01 寺嶋 泉 吹

Ibuki terashima

介護老人保健施設みどりの苑 支援相談員
札幌学院大学 人文学部 人間科学科卒

利用者様とご家族様の一番身近な存在に。
利用者様を第一に考えることを心がけています。

相談員になったきっかけは、親がケアマネージャーをしていたため福祉業界に興味を持ったことです。なかでも相談員は、利用者様とご家族様の一番身近な存在になることができると思い、相談員を目指しました。

仕事をする上で難しいことは、利用者様との関わり方です。性格や価値観は利用者様それぞれ異なるので、「利用者様を第一に考える」ということを一番に心がけながら『どうしたら信頼していただけるか』『最善なのはどのような関わり方なのか』ということを中心に考えて行動しています。

嬉しいことは、入居フロアに行った時に、利用者様が笑顔で暮らしているのを見たときです。利用者様の中には私を覚えてくださった方もいらっしゃってとても嬉しいです。

札幌出身ですが、就職を機に苫小牧へ移住しました。夏は札幌より涼しいところや、雪が少ないところが気に入っています。札幌へは片道1時間弱で行けるので、休日は帰省し、友人と遊んでいます。アクセスの良さも苫小牧の魅力だと思います。

相談員を目指す方は、資格の勉強と就職活動を同時に行うため、大変な時期を過ごしていると思います。実際に色々なところへ行き、本当に自分にあっているところを探すといいと思います。もし、その場所が緑陽会であれば嬉しいです。



同じ話題でお話できることが嬉しい。

少しでもベトナムのことを知ってもらえたら。

ベトナムのホーチミン市から留学生として来日し、日本語学校と専門学校に通っていました。

介護職員を目指したきっかけは、5年前に父方の祖父が肝臓のガンで亡くなったことです。最期の日々はとても痛そうでした。祖父の気持ちを楽にするために力になりたかったのですが、私や家族、親戚ができることは何もありませんでした。それから「将来両親が病気になる時、自分に何が出来るか」と考えるようになり、「何もできないのは嫌だ」と日本で介護の勉強をすることを決めました。仕事をする上では、利用者様のお話を理解することが一番難しいですね。わからないときは、他の職員に聞き取れた言葉や文章を伝えて、意味を教えてくださいました。でも、最近では利用者様のお話が理解できるよう

になり、コミュニケーションがとれるようになってきました。利用者様にベトナム人であることを伝えると、知っているベトナムのことについて話してくれることも。共通の話題でお話できるのは、とても嬉しいです。ベトナムのことを少しでも知ってもらえたらもっと嬉しいですね。一緒に働く職員の皆さんは、私が家族と離れて日本にきていることもあり、生活のことなどを心配してくれます。食事に誘ってくれたり、皆さんとても優しく親切です。日本に長く住み続けたいので、今後は日本語能力試験(JLPT)の一番上のレベルであるN1と、運転免許を取得するために頑張りたいです。



#03 ゲン ティ テウ

NGUYEN THI THEU

介護老人保健施設みどりの苑 介護職員
北海道福祉教育専門学校 自立支援介護福祉学科卒



#02 大滝 結 菜

Yuna Otaki

介護老人ホーム苫小牧静和荘 事務職員
北海学園大学 人文学部 日本文化学科卒

毎日会ってなくても、利用者様がわたしを覚えていてくれることがすごく嬉しい。

入社1年目は法人本部に所属し、現在は施設事務として3年目になります。業務は多岐にわたりますが、一番大きな業務はしせプト業務ですね。その他には保険関係の届出等をまとめる業務や職員の勤怠労務管理などがあります。

仕事をするなかで難しいことは利用者様の対応です。わたしが働く施設では、直接事務所までいらっしゃる利用者様が多く、日常的に関わるため『どうすればうまく伝わるか・不安にならないか』等の工夫が大変だと感じます。

でも毎日会わないなかでも、利用者様がわたしを覚えていてくれることがすごく嬉しいですね。雑談に来られたり、郵便をお願いされたり、様々な理由で対応するためやりがいがありますし、楽しいです。また、職員からの電話に出

たときに「大滝さんいた!よかった!」と言っていたこともあり、役に立っているととても嬉しいです。

今後の目標は、社会福祉主事の資格取得です。以前、新しい介護ソフトの設定に携わった際に、全く介護のことを知らないと感じたので、もっと知るためにも仕事と勉強の両立は難しいですが頑張りたいです。

就活するなかで、大変なこと・うまくいかないこと・考えなければいけないことが沢山あると思います。でも、頑張った先にいいことはありますし、自分の身になるとは思います。自身が納得できるように一生懸命頑張ってください。



毎日の食事をおとして利用者様の笑顔が増えたらいいなと思います。

以前は給食の委託会社に勤めていましたが、ケアハウスで利用者様と関わる機会があり、高齢者福祉に興味を持ったこと、緑陽会では献立作成と栄養管理どちらも行うことが出来ることになりました。

仕事のなかで、体調不良や機能低下によって食べられなくなってしまった方への対応に悩むこともあります。ご家族様の希望もできる限り実現したいのですが、それが難しいこともありますし、正解もなく、同じ症状の方もいないので、どうやって栄養管理するか難しいと思うときはありますね。

食事に対して「美味しかった」と言ってもらえることはもちろんですが、毎日会いに行くことで「食事の人が来たよ」と利用者様に自分の顔を覚えてもらえる

ことは嬉しいことです。また、入所したときにはなかなか食事をとられなかった方がさまざまな職種が連携した結果、食べられるようになったこともありました。そういった姿を見ることができると嬉しいと思いますね。これからも変わらずに、他の職種の方と協力し、安全でおいしい食事を提供していきたいです。また、毎日の食事を通して利用者様の笑顔が増えたらいいなと思いますね。

国家試験などの勉強と就職活動が同じ時期にありとても大変だと思いますが、やりがいのある仕事だと思います。ぜひ、頑張って目指してください!



#04 木曾 由 加

Yuka Kiso

介護老人保健施設みどりの苑 管理栄養士
北海道文教大学 人間科学部 健康栄養学科卒

Career Up

キャリアアップ

内部研修・外部研修

施設ごと・職種ごとに内部研修を定期的で開催しています。また、新任・中堅職員にかかわらず外部研修への参加も積極的に行い、報告会を通して職員のスキルアップを図っています。法人全体では、外部講師を招いた研修をはじめ、苫小牧市内の福祉施設職員を対象とした「キャリアパス等支援事業」による研修を開催しています。



資格取得休暇制度

受験する資格に応じて規定の休暇を取得することが可能です。また、資格取得時には済会による祝金の支給と、取得資格に応じた資格手当が毎月支給されます。

▼資格取得時の休暇日数

社会福祉士	1日間
介護福祉士	最大3日間
ケアマネジャー	4日間

例) ケアマネジャー合格+ケアマネ業務に従事
祝金20,000円+資格手当30,000円(毎月)
※2025年1月現在

キャリアステップ

緑陽会では、経験年数や資格によって習得すべき知識や技術を定めたキャリアパス任用要件があります。初級職員からスタートし、施設長をはじめとする管理職へのステップアップも目指していくことができます。また、ステップアップするなかで資格を取得し、ジョブチェンジした職員も。その道を極めるもよし、ジョブチェンジしさらに視野を広げるもよし。努力があなたの可能性をひろげていきます。



case01.

助けてばかりではなく『お互いに助け合っている』



グループホーム管理者
長尾 美恵子

グループホームで自立している方と過ごす、いろいろなることを教えてもらえたり昔話を伺ったり、こちらが利用者様に「ありがとう」という場面が増えました。『お互いに助け合っている』と感じられるのは、高齢者施設で働く魅力だと思います。入社直後は「やっていけるかな」と不安になると思います。でも緑陽会は教育体制がしっかりしていますし、異動・交流の機会が働きながらあるということは、すごく恵まれた環境だと思います。緑陽会に来ていただけたら嬉しいです。

case02.

利用者様を支えるために真剣に向き合うことが大切



介護老人保健施設 主任支援相談員
大羅 翼

人に笑ってもらふことや、喜んでもらうことが好きで福祉の道を選びました。相談員は色々な価値観や思いに触れることになり、大変なこともあります。経験していくなかで何より大切だと感じるのは、相手の立場になって考えることだと感じています。利用者様の思いや自己決定を大切にする、それを支えるために真剣に向き合うことが、相談員には必要だと思います。一人ひとりに向き合い、その人らしい生活ができるよう支援していきたいです。

case03.

その人の人生の一部に参加できたことやりがいいと感じた



介護老人保健施設 リハビリ部門主任
藤森 愛

名前を覚えることも難しいような利用者様が、一生懸命に愛称や顔を覚えてくれて「あなたがいてくれてうれしい、あなたがいないと寂しい」と話してくれたとき、その人の人生の一部に自分自身が参加できたことやりがいいと感じました。セラピストの仕事は多様でやりがいがあり、楽しみのある仕事です。例えば困難なことがあっても、関わっている利用者様の笑顔で、助けられていると感じることがあります。小さな変化を喜びと感じられ、楽しく仕事ができるとうれしいです。

介護福祉士・介護支援専門員試験対策講座

国家資格・公的資格である介護福祉士・ケアマネジャーの試験対策講座を定期的で開催しています。法人本部キャリアサポート室担当者による講座となり、法人内にて無料で受講できることが特徴です。



キャリアアップにともなう各種研修

介護職員を対象に、独り立ちから2～5年経過した職員が中級・上級職員へとステップアップするための「ステップアップ研修」や介護技術の根拠を学び、新任・中途職員の指導ができるリーダーを養成する「介護インストラクター研修」を法人内にて実施。統一した技術を学ぶことで、ケアの質の向上を目指します。



異動希望調査

おもに介護職員・相談員を対象に、年1回異動希望調査を実施しています。法人に所属しながら異動の機会を活用し、さまざまな介護サービスの現場でスキルを身につけ実践できることは、多種多様な介護サービスを提供している緑陽会の魅力のひとつです。



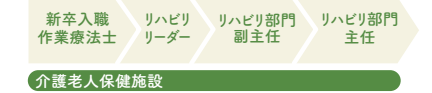
career up



career up



career up



よくある質問



Q1. 福祉を学んでいないけれど働くことはできますか？

働く職員のなかには、福祉学部以外の学部出身者も多く在籍しているので、学生時代に福祉分野を専攻していなくても問題ありません。また、福祉に関する知識がなかったとしても、新任職員研修や業務を行うなかで学ぶことができますのでご安心ください。

Q2. 法人説明会への参加は必須ですか？

必須ではありませんが、ぜひ採用試験前にご自身の目で職場を見ていただき、雰囲気を感じていただきたいと思います。法人説明会では先輩職員との交流会もありますので法人説明会で得たものがみなさんの就職活動の一助になればと思います。

Q3. 通勤方法はどのようなものがありますか？

職員の通勤方法は、自家用車・自転車・バイク・徒歩などさまざまです。樽前・青雲町施設へ配属となった場合は、苫小牧中心部より法人送迎バスが利用できます。また、松風地区は市内バスを利用した通勤がしやすい環境のため、運転免許がない方でも安心して勤務できます。

Q4. 引越しを伴う転勤や異動はありますか？

緑陽会が運営する施設はすべて苫小牧市内(樽前・青雲町・松風町)にあるため、引越しが必ず必要な転勤はありません。また、年1回の異動希望調査等から、その方の適性や、施設の状況等を考慮し、異動となる可能性があります。

Q5. 職員・職場の雰囲気を知りたいです

法人全体の男女比は3:7、働く職員の年齢も10代～70代までと多彩です。職場の雰囲気は施設ごとに少しずつ異なりますが、職員同士で声をかけあうなどコミュニケーションをとりながら、協力して仕事をしているところは緑陽会のどの施設も共通しています。

Q6. どんな職員が現場で活躍していますか？

向上心を持って勉強できる人や、コツコツと努力を重ねていくことができる人は利用者様だけでなく、職員からの信頼も得ることができます。また、相手の立場に立ったケアやコミュニケーションを取れるよう努力している人は活躍している人が多いです。



福利厚生等 welfare



1 日々の暮らしを支える 諸手当

- 住宅手当** 0～20,000円(法人規定による)
- 通勤手当** 0～20,900円(法人規定による)
- 夜勤手当** 介護職:1回6,500円/看護職:1回10,000円
- 資格手当** 資格により異なる
- 処遇改善手当** 職種・所属施設等により異なる
※介護職のみ特別ボーナス支給あり(最大20万円支給)

- 職務手当** 法人規定による
- 役職手当** 法人規定による
- 扶養手当** 法人規定による
- 時間外手当** 法人規定による
- 勤勉手当** 法人規定による

2 良い仕事は良い休息から 休日

- 公休** 1ヶ月の休日8～9日
- リフレッシュ休日** 年度内で最大3日間取得可能
- 有給休暇** 就業6ヶ月経過後10日付与
最大20日間
※1時間単位で使用可(最大35時間)

3 ライフステージの変化に対応! 休暇・休業

産休・育休取得後に復帰した方や、子育てと両立しながら働くママ・パパ職員多数!また、家族の介護が必要になり介護休業を取得した後に復帰する職員も。長くしっかり働ける環境づくりに取り組んでいます。



4 長く、しっかり働くために その他福利厚生

- 制服貸与** (洗い替え含む)
- 健康診断** 年2回 ※諸条件あり
- 社保完備** 雇用保険・労災保険・健康保険(協会けんぽ)・厚生年金
- インフルエンザ・コロナウイルスワクチン接種補助**
- 法人送迎バス運行** ※樽前・青雲町施設配属者
- 福利厚生センター(ソウェルクラブ)加入による福利厚生あり**
- 退職金あり** ※北海道民間社会福祉事業職員共済会に加入(勤続1年以上)

5 楽しむときはとことん楽しむ! 親睦会

緑陽会では各拠点や施設ごとに親睦会があります。親睦会に加入いただくことで、出産祝金や弔慰金等の支給、長期在会者には記念品が贈呈されます。また、親睦会ごとのイベントや交流イベント等では他事業所職員との交流も活発に行われています。



※感染症対策の観点からイベントの開催を中止しております

慶弔金

結婚祝金・出産祝金・災害見舞金
弔慰金・長期在会者記念品贈呈

イベント

歓迎会・送別会・忘年会・スポーツ交流会
合同新年会・各親睦会イベント等



6 同年代でわいわい! 若手職員交流イベント

働く上での悩みや不安を解消し、相談できる関係づくりを目的に若手職員に向けた交流イベントを行っています。春には新任職員の皆さんを歓迎する「歓迎会」を、秋には「交流会」を開催。スポーツやミニゲーム、会話を楽しみながら職種・施設をこえて交流を楽しむことができます。同年代の職員が集まるので自然と会話ははずみます!



7 半分ローカル、半分シティ。 苫小牧ってどんな街?



海の玄関「苫小牧港」・空の玄関「新千歳空港」など交通アクセスに恵まれた産業都市として活気のある街でもあり、「ウトナイ湖」や世界的にも珍しい活火山「樽前山」など豊かな自然に囲まれた街です。札幌まで車で60分、空港まで30分なので帰省や旅行にも便利!夏は暑すぎず、冬は北海道のなかでも雪の少ない地域なので初めての一人暮らしにぴったりの環境です。



北海道で…

- ・4番目に人口が多い街
- ・一番降雪量が少ない街
- ・ホッキ漁獲量No1の街



採用案内 recruit

● 募集要項

募集職種	介護職	施設利用者様・入居者様がよりよく生活できるようにサポートします(食事・入浴・身体介助、レクリエーションの企画 など)	必要資格	不問(介護福祉士あれば尚可)
	相談員	利用者様・ご家族様への相談・支援業務や、病院・行政機関との連携・調整など「繋ぐ」役割を担います(相談支援業務・文書作成・送迎対応 など)		社会福祉士
	事務職	経理・人事労務・企画・施設事務の4部門のいずれかにおいて、専門職がよりよく働けるよう事務業務を行います(書類作成・帳票整理業務・データ入力 など)		普通自動車運転免許(AT限定可)
	看護職	施設利用者様・入居者様・職員が健康的に生活できるよう健康の面からサポートします(医療的処置・服薬管理・健康管理・受診同行 など)		看護師免許
	調理員	施設利用者様・入居者様を「食べる」ことから支え、美味しい食事を提供します(調理・配膳・調理場洗浄作業 など)		不問(調理士免許あれば尚可)
	管理栄養士	施設利用者様が健康で生き生きと過ごせるよう「食」の面から支えます(食材献立発注/食材・物品の在庫管理/衛生管理/厨房内作業/栄養ケアマネジメント など)		管理栄養士免許
勤務地	苫小牧市内法人関連事業所のいずれかに配属 【樽前地区】苫小牧市宇樽前222番地11 【松風地区】苫小牧市松風町2番15号/苫小牧市松風町2番17号			
勤務時間	【相談員・事務職・管理栄養士】09:00～17:00(休憩60分) 【介護職・看護職・調理員】シフト制(勤務時間・休憩時間は施設により異なります)	休日	4週6休(1ヶ月の休日8日-9日)*リフレッシュ休日あり 有給休暇:就業6ヶ月経過後10日付与・最大20日	
賞与	年2回(前年度実績:3.1ヶ月分)*初年度は2.1ヶ月分		昇給	年1回(法人規定による)

※上記内容が変更となる場合があります(募集要項の詳細は人事労務課までお問い合わせください)

● 応募について



応募方法	①マイナビ2026よりエントリー・応募 ②お電話(0144-74-7700)にて応募 ③メール(honbu-jimu01@ryokuyoukai.or.jp)にて応募
選考方法	苫小牧市内・苫小牧市近郊(札幌・恵庭・千歳等)在住の方:対面による面接 ※上記以外の地域にお住まいで、オンラインでの面接を希望される方は人事労務課へご相談ください
応募書類	<input type="checkbox"/> 履歴書(写真貼付) <input type="checkbox"/> 成績証明書 <input type="checkbox"/> 卒業見込証明書 <input type="checkbox"/> 健康診断書 <input type="checkbox"/> 資格取得見込証明書(可能な場合) <input type="checkbox"/> 学校推薦状(学校推薦の場合) <input type="checkbox"/> 求人アンケート(ホームページよりダウンロード可) ※取得が難しい・応募時に用意が間に合わない場合はあらかじめ人事労務課までご相談ください
郵送先	〒053-0841 北海道苫小牧市松風町2番15号 社会福祉法人緑陽会 本部事務局人事労務課

● お問い合わせ先

社会福祉法人緑陽会 本部事務局人事労務課
〒053-0841 北海道苫小牧市松風町2番15号

- ☎ 0144-74-7700
- ✉ honbu-jimu01@ryokuyoukai.or.jp
- 🌐 <https://www.ryokuyoukai.or.jp/recruit>



LINE公式アカウントにて役立つ情報を発信中!

法人説明会の日程やボランティア情報の案内・予約、法人で行われたイベントの様子などさまざまな情報をみなさんにお届けします!

1. QRコードから友だち登録
右QRコードをカメラで読み取り、ご登録ください

2. ID検索から友だち登録
LINE内「友だち検索」>「検索」>「@045awgly」入力





社会福祉法人緑陽会

〒053-0841 北海道苫小牧市松風町2番15号
TEL:0144-74-7700/FAX:0144-74-7733
MAIL:honbu-jimu01@ryokuyoukai.or.jp
公式サイト:<https://www.ryokuyoukai.or.jp>

LINE
公式アカウント



緑陽会
新卒採用サイト



ACCESS



自動車

苫小牧駅より車で10分
新千歳空港より車で約30分
札幌より車で約60分(最寄りのIC:苫小牧中央IC)



バス

市内バス「啓北中学校前」下車 徒歩10分